



Případová studie
hospodářsky
a sociálně ohroženého
území

Jihočeského kraje

**SO ORP
Jindřichův Hradec**

Krajský úřad Jihočeského kraje

08/2025



Spolufinancováno
Evropskou unií



MINISTERSTVO
PRO MÍSTNÍ
ROZVOJ ČR

OBSAH

POUŽITÉ ZKRATKY	3
1. ÚVOD	4
1.1 DŮVOD A CÍL STUDIE	4
1.2 VAZBA NA PROGRAM ROZVOJE JIHOČESKÉHO KRAJE NA OBDOBÍ 2021-2027	6
1.3 METODIKA ZPRACOVÁNÍ.....	8
2. ZÁKLADNÍ INFORMACE O ÚZEMÍ	9
2.1 GEOGRAFICKÁ CHARAKTERISTIKA ÚZEMÍ	9
2.2 SÍDELNÍ STRUKTURA.....	13
2.3 KRAJINA A ŽIVOTNÍ PROSTŘEDÍ	17
3. ANALYTICKÝ PROFIL	19
3.1 SOCIODEMOGRAFICKÁ OBLAST	19
3.2 EKONOMICKÁ OBLAST.....	24
3.3 REKREACE A CESTOVNÍ RUCH.....	27
3.4 POZICE REGIONU Z POHLEDU SRR 21+	29
4. PROBLÉMOVÁ ANALÝZA.....	30
4.1 VYUŽITÉ DOKUMENTY	30
4.2 PROBLÉMOVÉ OBLASTI	30
5. INTERVENCE K ŘEŠENÍ PROBLÉMŮ.....	33
5.1 PROJEKTY NA MÍSTNÍ ÚROVNI.....	33
5.2 PROJEKTY S POTENCIÁLEM PRO SPOLUPRÁCI	37
5.3 VELKÉ PROJEKTY	37
5.4 SYSTÉMOVÉ ZMĚNY NA NÁRODNÍ ÚROVNI	38
6. DOPORUČENÍ PRO AKČNÍ PLÁN STRATEGIE REGIONÁLNÍHO ROZVOJE ČR.....	39
SEZNAM TABULEK A OBRÁZKŮ	40

POUŽITÉ ZKRATKY

AP SRR	Akční plán strategie regionálního rozvoje
ČOV	Čistírna odpadních vod
ČR	Česká republika
ČSÚ	Český statistický úřad
ČÚZK	Český úřad zeměměřičský a katastrální
HSO	Hospodářsky slabé oblasti
HSOÚ	Hospodářsky a sociálně ohrožené území
CHKO	Chráněná krajinná oblast
CHOPAV	Chráněná oblast přirozené akumulace vod
JČK	Jihočeský kraj
MAS	Místní akční skupina
MMR	Ministerstvo pro místní rozvoj ČR
NPP	Národní přírodní památka
NPR	Národní přírodní rezervace
POÚ	Obec s pověřeným obecním úřadem
RURÚ	Rozbor udržitelného rozvoje území 2024
SO ORP	Správní obvod obce s rozšířenou působností
SRR 21+	Strategie regionálního rozvoje 2021+
ÚAP	Územně analytické podklady
ZÚR	Zásady územního rozvoje

1. ÚVOD

1.1 DŮVOD A CÍL STUDIE

Usnesením vlády České republiky ze dne 4. listopadu 2019 byla schválena Strategie regionálního rozvoje ČR 2021+ (dále jen SRR 21+), která byla zpracována na základě zákona o podpoře regionálního rozvoje. Ambicí SRR 21+ je stanovit hlavní cíle regionálního rozvoje, respektive definovat hlavní cíle regionální politiky v období let 2021-2027. Hlavním smyslem je identifikovat tematické oblasti, ve kterých je žádoucí územně specifický přístup a zároveň určit, jaké různé intervence by měly být realizovány v odlišných územích. V SRR je zakotvena i problematika hospodářsky a sociálně ohrožených území (dále jen HSOÚ). HSOÚ jsou jedním z pěti témat regionálního rozvoje a jsou v dokumentu územně vymezena.

Problémem HSOÚ jsou horší životní podmínky a méně rozvojových příležitostí či omezené možnosti podílet se na rozvoji a růstu České republiky. Významnými problémy jsou slabý hospodářský výkon, zhoršení sociální struktury, sociální vyloučení, nedostupnost kvalitních veřejných služeb a zhoršená občanská vybavenost. Potenciálem je naopak v některých oblastech vyšší míra sounáležitosti s územím a vysoký potenciál cestovního ruchu. Zemědělské a lesní hospodaření zde má často zásadní vliv na stav krajiny, jejích složek a ekosystémových funkcí.

Žádoucí je, aby tato území vytvářela podmínky pro rozvoj inovativních podniků, byla dopravně dostupná a vybavená základními službami, s bohatým komunitním životem a obyvatelé měli vazbu na území. Klíčová je role malých podniků, a to s ohledem na zaměstnanost i na zajištění základních komerčních služeb.

Je potřeba rozvíjet drobné podnikání, malé a střední podniky, podporovat lokální zaměstnání v rámci veřejných investic, usilovat o příchod vnějších investic, zajistit dobrou dopravní obslužnost, řešit problémy spojené se sociálně vyloučenými lokalitami a předcházet jejich vzniku, rozvíjet komunitní život v obcích, zajistit občanskou vybavenost, omezit předčasné odchody ze vzdělávání na základním a středním stupni vzdělávání a podporovat žáky, kteří předčasně odešli.

Jihočeský kraj se proto rozhodl zpracovat případové studie pro všechna hospodářsky a sociálně ohrožená území Jihočeského kraje. Hlavní rámec pro vypracování studie tedy je:

- HSOÚ jsou definována jako územní oblasti ve Strategii regionálního rozvoje ČR 2021+;
- jsou uvažovány specifické nástroje podpory z národní úrovně pro HSOÚ;
- územní rozsah studií (správní obvody obcí s rozšířenou působností) je účelný pro zmapování situace a potřeb území pro řízení regionálního rozvoje ze strany Jihočeského kraje.

Usnesením vlády ČR ze dne 11. 12. 2024 č. 932 byla území HSOÚ rozšířena o 7 nových SO ORP (Bílina, Kopřivnice, Jaroměř, Třinec, Jindřichův Hradec a Česká Lípa), které se nově propadly do dolního kvartilu výsledků hodnocení určujícího indikátoru.

1.2 VAZBA NA PROGRAM ROZVOJE JIHOČESKÉHO KRAJE NA OBDOBÍ 2021-2027

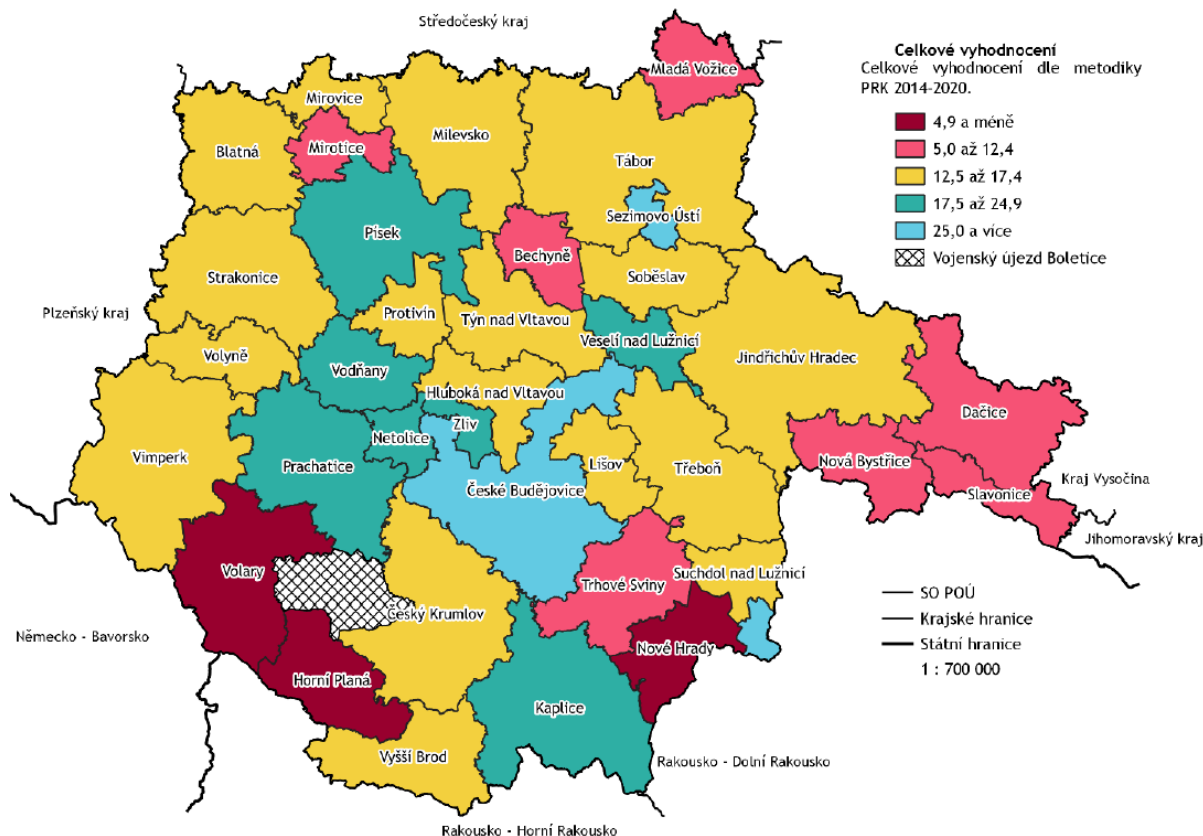
SRR 21+ vymezuje HSOÚ jako SO ORP, které dosahují nejhorších výsledků v 5 sledovaných indikátorech a zároveň v nich žije 25% obyvatel ČR:

- intenzita bytové výstavby
- hrubá míra celkového přírůstku
- index stáří
- podíl nezaměstnaných osob
- intenzita podnikatelské aktivity

Program rozvoj Jihočeského kraje 2021–2027 (dále jen PRK) v příloze č. 2 vymezuje hospodářsky slabé oblasti (dále jen HSO) podle metodiky předchozích PRK 2014-2020 a PRK 2007-2013. Sledovaným územím je SO POÚ, které lépe postihují sledované obce z hlediska historického a vývojového kontextu. Sleduje se 6 indikátorů:

- migrace obyvatelstva
- cestní síť
- nezaměstnanost
- hrubá mzda
- zaměstnanost v zemědělství
- hustota osídlení

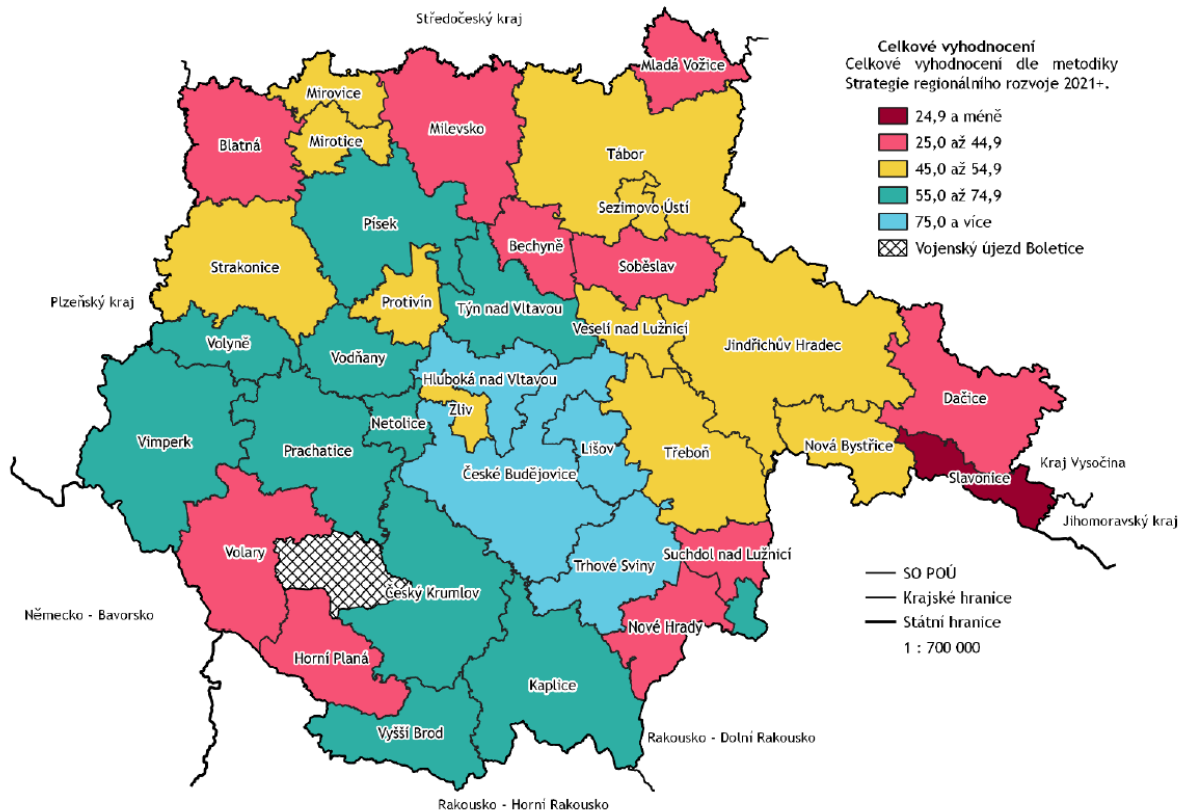
Obrázek 2: Vymezení HSO dle metodiky PRK



Zdroj: PRK 2021-2027

Při vymezení HSO podle metodiky SRR 21+ je nejhůře hodnocenou SO POÚ Slavonice. V předposlední skupině SO POÚ jsou Blatná, Milevsko, Bechyně, Soběslav, Mladá Vožice, Dačice, Suchdol nad Lužnicí, Nové Hrady, Horní Planá a Volary.

Obrázek 3: Vymezení HSO dle metodiky SRR 21+



Zdroj: PRK 2021-2027

1.3 METODIKA ZPRACOVÁNÍ

Výchozí metodické pokyny pro zpracování předložené studie, včetně hlavního členění a sledování ukazatelů, byly definovány ze strany Ministerstva pro místní rozvoj ČR (dále jen MMR) a diskutovány prostřednictvím jednání sekretariátů Regionálních stálých konferencí v období cca od 8/2021.

Postup zpracování studie lze rozdělit na tři celky, a to:

1. Analytická práce s daty

Prvotní a zároveň základní prací na studii byl sběr a třídění potřebných dat. Většina dat je dostupná z databáze Českého statistického úřadu (dále jen ČSÚ). V převážné většině indikátorů byla stanovena časová řada od roku 2015. Pro vybrané ukazatele byla zvolena vizualizace prostřednictvím mapových schémat, která byla vytvořena v ArcGIS ESRI s použitím datových podkladů Jihočeského kraje či ČÚZK.

2. Ověření poznatků v území

S cílem identifikovat, ověřit a prodiskutovat stávající situaci v ORP Jindřichův Hradec a prioritizovat potřeby a problémy, které jsou obtížně řešitelné ze stávajících možností podpory, byly uskutečněny vyjíždky do měst a obcí.

3. Závěrečné zpracování výstupů

V této fázi došlo na jedné straně ke zpětnému zobecnění některých dílčích poznatků, ověření jejich platnosti pro sledované území, a na straně druhé ke konkretizaci potřeb a ověření stávajících dotačních možností.

2. ZÁKLADNÍ INFORMACE O ÚZEMÍ

2.1 GEOGRAFICKÁ CHARAKTERISTIKA ÚZEMÍ

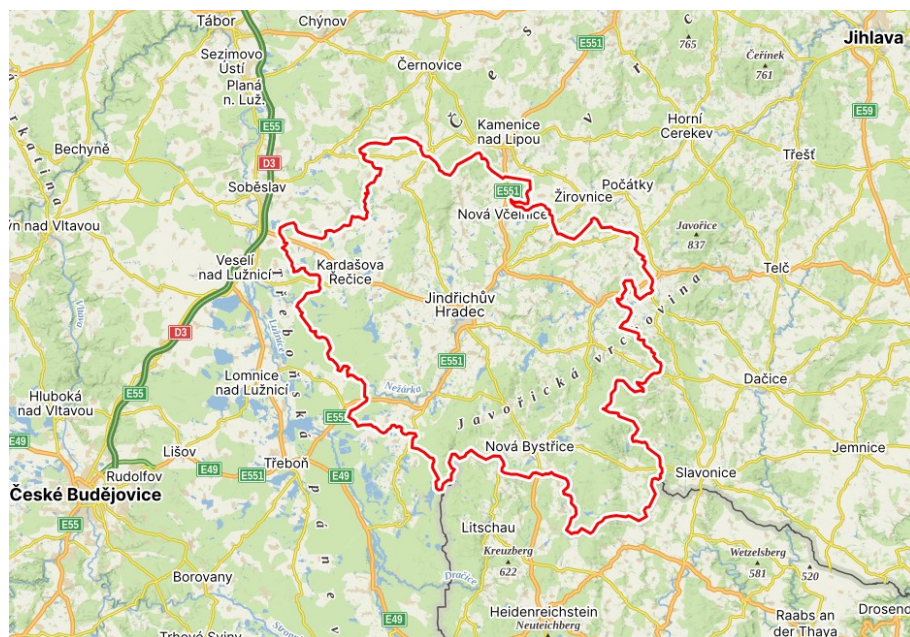
Správní obvod obce s rozšířenou působností Jindřichův Hradec představuje jeden ze 17 správních obvodů obcí s rozšířenou působností Jihočeského kraje. Nachází se ve východní části Jihočeského kraje. Sousedí s krajem Vysočina a regionem Waldviertel v Dolním Rakousku. S Rakouskem sdílí společné aktivity v rámci Euroregion. Se svou rozlohou 933,71 km² zaujímá 9,3 % rozlohy Jihočeského kraje a je třetím největším ORP v Jihočeském kraji. Na území působí MAS Česká Kanada a MAS Třeboňsko.

Obrázek 4: Administrativní členění JČK



Zdroj: ČSÚ

Obrázek 5: Poloha ORP Jindřichův Hradec v kontextu regionu



Zdroj: Mapy.cz (2025)

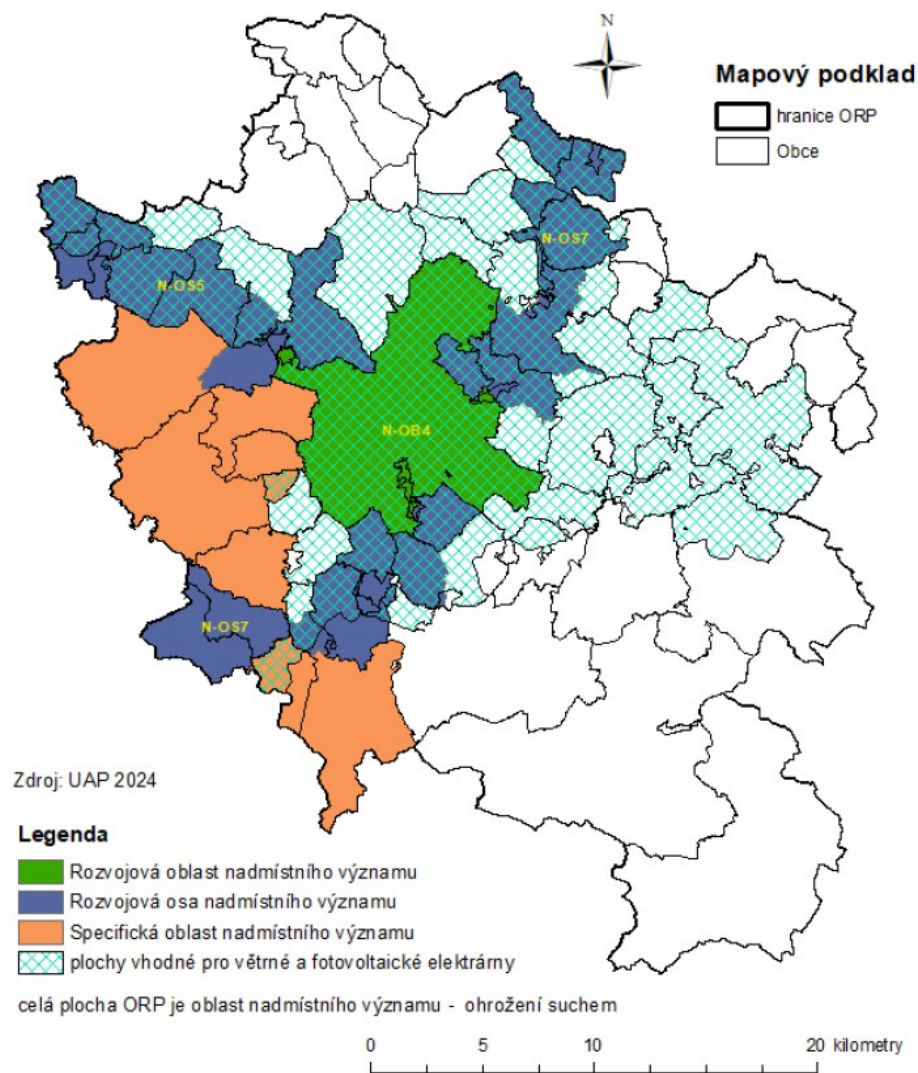
Celostátní nástroj územního plánování, kterým je Politika územního rozvoje České republiky, a územně plánovací dokumentace krajské úrovně, Zásady územního rozvoje Jihočeského kraje, vymezují na daném území následující rozvojové osy a oblasti:

- **N-OB4 – Rozvojová oblast nadmístního významu Jindřichohradecko**, která má za cíl:
 - podporovat dopravní napojení rozvojové oblasti na významné regionální a vnitrostátní silniční a železniční tahy s vazbou na specifickou oblast Třeboňsko-Novohradsko a na Kraj Vysočina, silnice I/34 a I/23 a úzkorozchodnou železnici regionálního významu nejen z hlediska obslužnosti, ale také pro turistický a cestovní ruch, a řešit jejich územní souvislosti,
 - podporovat rozvoj hospodářských aktivit zejména v prostoru Jindřichova Hradce a ve vazbě na významné dopravní tahy,
 - podporovat rozvoj obytných, sportovně rekreačních a sociálních funkcí nejen ve vazbě na Jindřichův Hradec (zejména jeho severovýchodní okraj), který je centrem rozvojové oblasti, ale i v ostatních částech rozvojové oblasti, přednostně v návaznosti na stávající sídla,
 - přírodně a krajinářsky cennému území navazujícímu na přírodní park Česká Kanada věnovat zvláštní pozornost navrhovaným řešením s ohledem na ochranu přírodních a krajinných hodnot území.
- **N-OS5 – Rozvojová osa nadmístního významu Soběslavsko – Jindřichohradecká**
 - řešit dopravní záměry silnice I/23 a železnice ČD 225 s ohledem na jejich polohu a plánované technické řešení i na změny dopravního zatížení silnice I/23 v souvislosti s vybudováním dálnice D3 a jejich územní souvislosti,
 - rozvojové záměry směřovat především do území s dobrou dopravní dostupností, v dosahu pracovních sil a v návaznosti na veřejnou technickou infrastrukturu, tedy zejména do oblasti města Kardašova Řečice, přičemž v části, kde rozvojová osa prochází územím specifické oblasti Třeboňsko – Novohradsko, je zároveň nutno zohlednit zásady pro územně plánovací činnost a rozhodování v území stanovené pro specifickou oblast Třeboňsko – Novohradsko a situovat sem socioekonomické aktivity šetrné k přírodnímu a krajinnému prostředí, orientované zejména na rozvoj rekreace, turistického a cestovního ruchu,
 - přírodně, krajinářsky a památkově cenných územích dotčených CHKO, biosférickou rezervací Třeboňsko a národní kulturní památkou Rožmberská rybníční soustava věnovat navrhovaným řešením zvláštní pozornost s ohledem na stanovené podmínky ochrany
- **N-OS7 – Rozvojová osa nadmístního významu Severovýchodní – Jindřichohradecká**
 - řešit dopravní záměry silnice I/34 s ohledem na její polohu a navržené technické řešení, dále řešit její územní souvislosti a koordinovat její trasu s Krajem Vysočina,
 - rozvojové záměry směřovat především do území s dobrou dopravní dostupností, v dosahu pracovních sil a v návaznosti na veřejnou technickou infrastrukturu, tedy zejména v návaznosti na Třeboň a Jindřichův Hradec, přičemž v části, kde rozvojová osa prochází územím specifické oblasti Třeboňsko – Novohradsko, je zároveň nutno zohlednit zásady pro územně plánovací činnost a rozhodování v území stanovené pro specifickou oblast Třeboňsko – Novohradsko a situovat sem

socioekonomické aktivity šetrné k přírodnímu a krajinnému prostředí, orientované zejména na rozvoj rekreace, turistického a cestovního ruchu,

- přírodně, krajinářsky a památkově cenných územích dotčených CHKO, biosférickou rezervací Třeboňsko a národní kulturní památkou Rožmberská rybníční soustava věnovat navrhovaným řešením zvláštní pozornost s ohledem na stanovené podmínky ochrany přírody.
- **N-SOB2 – Specifická osa nadmístního významu Třeboňsko – Novohradsko**
 - podporovat řešení směřující k vyváženému a únosnému zatížení přírody a krajiny, koordinující ochranu přírodních hodnot se zájmem na rozvoji socioekonomických aktivit, využívání přírodních zdrojů a na rozvoji turistiky, cestovního ruchu, lázeňství a rekreačního využívání této specifické oblasti, nepřipustit nekoncepční vznik nových ploch individuální rekreace a dalšího zatížení břehových partií rekreačně využívaných rybníků,
 - stanovit podmínky pro citlivé využití rekreačního potenciálu oblasti s ohledem na únosné zatížení krajiny a najít rovnováhu mezi produkčním a rekreačním využitím potenciálu rybníční soustavy,
 - podporovat řešení vytvářející podmínky pro zkvalitnění služeb v oblasti cestovního ruchu, zejména v oblasti vodní turistiky na řece Lužnici a cyklistiky, podporovat řešení, která citlivě využívají a chrání přírodní zdroje v oblasti,
 - podporovat a vytvářet podmínky pro rozvoj lázeňství,
 - podporovat řešení využívající rekreačního potenciálu území po rekultivaci rozsáhlých dobývacích prostorů po těžbě štěrkopísků a umožňující nejen rybochovné, ale i rekreační využití některých vodních ploch,
 - podporovat zkvalitnění a zlepšení dopravní dostupnosti území, vytvořit podmínky pro zkvalitnění dopravních vazeb, a to i v oblasti turistického a cestovního ruchu,
 - v příhraničních oblastech podporovat zlepšení prostupnosti území a posílení přeshraničních vazeb zejména v oblasti turistického ruchu vytvořením podmínek pro doplnění sítě turistických hraničních přechodů,
 - situovat hlavní póly a střediska socioekonomického a hospodářského rozvoje zejména v návaznosti na rozvojové osy Soběslavsko – Jindřichohradecká, Severovýchodní – Jindřichohradecká a Jihovýchodní – Novohradská,
 - při návrhu rozvoje území zohlednit podmínky využití území stanovené v rámci Chráněné krajinné oblasti Třeboňsko, přírodního parku a ptačí oblasti Novohradské hory, CHOPAV Třeboňská pánev a CHOPAV Novohradské hory a podmínky stanovené pro KPZ Novohradsko.
- **D9 – silnice I/23**, koridor dopravní infrastruktury nadmístního významu pro nové přeložky a rozšíření silnice I/23
- **D/A – silnice I/23**, územní rezerva pro severní obchvat Jindřichova Hradce
- **D27 – silnice II/128**, záměr přeložky a obchvatu na silnici II/128
- **L/D – Bednárec na Žirovnici**, územní rezerva pro akumulaci povrchových vod pro zásobování vodou

Obrázek 6: Rozvojové oblasti dle ZÚR JČK



Zdroj: RURÚ

2.2 SÍDELNÍ STRUKTURA

Území SO ORP Jindřichův Hradec je tvořeno 58 obcemi, z toho statut města má 7 obcí – Deštná, Jindřichův Hradec, Kardašova Řečice, Nová Bystřice, Nová Včelnice, Stráž nad Nežárkou, Strmilov a statut městysu má Staré Město pod Landštejnem. Města Jindřichův Hradec a Nová Bystřice jsou obcemi s pověřeným obecním úřadem. Hustota obcí je 6,2 obce na 100 km², což je v kontextu kraje průměrná hustota sídel. Hustota osídlení je podprůměrná, činí 49,7 obyvatele na km², zatímco hustota osídlení JČK je 63 obyvatele na km².

Obrázek 7: Správní obvody v ORP Jindřichův Hradec



Zdroj: ČSÚ

Z tabulky o sídelní struktuře vyplývá, že téměř polovina (43 %) obcí má pod 200 obyvatel a 88 % obcí má méně než 1000 obyvatel. V těchto obcích však žije pouze 31% obyvatel a tyto obce s malým počtem obyvatel dohromady spravují 66 % rozlohy ORP Jindřichův Hradec.

Město Jindřichův Hradec je dominantním sídlem, žije zde 44 % všech obyvatel ORP. Zároveň je přirozeným spádovým centrem mikroregionu. Je umístěno v jeho centru, průměrná dojezdová vzdálenost z ostatních obcí činí 13,8 km, přičemž nejdelší dojezdová vzdálenost je 29 km. Jindřichův Hradec má základní občanskou vybavenost, dobré silniční a železniční spojení a nabízí velké množství pracovních příležitostí. V obcích v blízkém okolí města dochází k satelitní zástavbě. Jako mikroregionální centra fungují města Deštná, Kardašova Řečice, Nová Bystřice, Nová Včelnice, Stráž nad Nežárkou, Strmilov, městys Staré Město pod Landštejnem a obec Kunžak. Za lokální centra ještě můžeme považovat ty obce, které mají 1. stupeň ZŠ – Jarošov nad Nežárkou, Lodhěřov, Plavsko a Popelín.

Počet obyvatel v ORP dlouhodobě mírně klesá. Pokles není rovnoměrný. Největší dlouhodobý pokles je v obcích vzdálených od centra, zejména se špatnou dopravní obslužností. Nejvýraznější pokles zaznamenala obec Pístina z důvodu uzavření ubytovny pro ukrajinské uprchlíky v roce 2023. Naopak nejvyšší nárůst v počtu obyvatel má obec Horní Skrýchov, což lze připsat její blízkosti k Jindřichovu Hradci a atraktivitě pro mladé rodiny. K nárůstu obyvatel dlouhodobě dochází také v obci Dolní Pěna.

Tabulka 1: Základní charakteristika obcí

Název obce	Rozloha (km ²)	Počet obyvatel 2015	Počet obyvatel 2025	Hustota osídlení (obyv./ km ²)	Změna počtu obyvatel 2015/2025
ORP Jindřichův Hradec	933,71	47575	46406	49,7	-2%
Bednárec	7,81	111	117	15,0	5%
Bednářeček	6,95	181	178	25,6	-2%
Blažejov	19,89	450	482	24,2	7%
Bořetín	5,88	102	98	16,7	-4%
Březina	9,51	131	128	13,5	-2%
Číměř	45,78	709	678	14,8	-4%
Čluněk	24,95	483	485	19,4	0%
Deštná	12,70	772	754	59,4	-2%
Dívčí Kopy	2,72	72	66	24,2	-8%
Dolní Pěna	5,30	335	440	83,0	31%
Dolní Žďár	6,84	152	167	24,4	10%
Doňov	5,13	79	74	14,4	-6%
Drunče	4,11	50	56	13,6	12%
Hadravova Rosička	2,70	54	53	19,6	-2%
Hatín	29,91	206	250	8,4	21%
Horní Pěna	14,85	596	582	39,2	-2%
Horní Radouň	15,36	238	262	17,1	10%
Horní Skrýchov	3,63	160	260	71,6	63%
Hospřiz	8,60	417	449	52,2	8%
Jarošov nad Nežárkou	27,76	1114	1087	39,2	-2%
Jilem	4,55	119	133	29,2	12%
Jindřichův Hradec	74,29	21659	20540	276,5	-5%
Kačlehy	8,74	83	117	13,4	41%
Kamenný Malíkov	4,73	66	78	16,5	18%
Kardašova Řečice	45,83	2280	2221	48,5	-3%
Kostelní Radouň	5,91	298	304	51,4	2%
Kunžak	49,56	1471	1438	29,0	-2%
Lásenice	10,41	571	553	53,1	-3%
Lodhěřov	23,75	672	712	30,0	6%
Nová Bystřice	81,82	3331	3199	39,1	-4%
Nová Olešná	7,23	128	123	17,0	-4%
Nová Včelnice	10,10	2307	2176	215,4	-6%

Okrouhlá Radouň	9,08	203	217	23,9	7%
Pístina	10,15	179	110	10,8	-39%
Plavsko	10,89	463	480	44,1	4%
Pleše	9,84	198	182	18,5	-8%
Pluhův Ždár	33,37	612	593	17,8	-3%
Polště	4,13	127	105	25,4	-17%
Popelín	13,47	501	471	35,0	-6%
Příbraz	7,11	251	270	38,0	8%
Ratiboř	11,68	201	206	17,6	2%
Rodvínov	12,72	571	631	49,6	11%
Roseč	5,46	224	221	40,4	-1%
Rosička	3,95	54	63	16,0	17%
Staré Město pod Landštejnem	69,25	494	475	6,9	-4%
Stráž nad Nežárkou	36,29	867	879	24,2	1%
Strmilov	30,61	1419	1403	45,8	-1%
Střížovice	12,36	603	563	45,5	-7%
Světce	7,59	143	141	18,6	-1%
Újezdec	4,22	70	69	16,4	-1%
Velký Ratmírov	13,57	213	235	17,3	10%
Vícemil	3,82	78	71	18,6	-9%
Višňová	5,78	77	99	17,1	29%
Vlčetínek	6,22	51	51	8,2	0%
Vydří	5,87	123	122	20,8	-1%
Záhoří	3,61	111	111	30,7	0%
Zahrádky	8,20	250	251	30,6	0%
Ždár	7,13	95	127	17,8	34%

Zdroj: ČSÚ (2025), vlastní zpracování

Tabulka 2: Sídlní struktura

Počet obyvatel	Počet obcí	Procentní zastoupení počtu obcí	Počet obyvatel	Podíl obyvatel	Rozloha obcí (km ²)	Podíl rozlohy (%)
do 199	25	43%	2639	6%	149,23	16%
200-499	17	29%	5758	12%	262,26	28%
500-999	9	16%	5945	13%	202,24	22%
1 000-1 999	3	5%	3928	8%	107,93	12%
2 000-4 999	3	5%	7596	16%	137,75	15%
5 000-10 999	0	-	0	0%	0,00	-
nad 20 000	1	2%	20540	44%	74,29	8%
celkem	58	100%	46406	100%	933,71	-

Zdroj: ČSÚ (2025), vlastní zpracování

Místní akční skupiny

Místní akční skupiny (dále jen MAS) prosazují společné zájmy obcí a místních komunit s cílem dosáhnout obecného rozvoje území. Spolupracují na rozvoji venkova, zemědělství a získávání finanční podpory z EU a z národních programů, pro svůj region, předávají informace a zkušenosti, realizují Program obnovy venkova a realizují společné strategie rozvoje, zpracování projektových žádostí a strategických dokumentů. Základním cílem MAS je zlepšování kvality života a životního prostředí ve venkovských oblastech. Nejčastější forma pomoci MAS svým „členům“ se zaměřuje na poskytování informací o dotačních titulech.

Místní akční skupiny napříč Jihočeským krajem v roce 2024 pomohly realizovat 860 projektů, které zlepšují život na venkově – od obnovy veřejných budov až po podporu sociálních služeb nebo místních podnikatelů.

Podpora rozvojových projektů se týká především následujících oblastí: obnova zdevastované části krajiny, obnova hrází a čištění vodních ploch, budování kanalizací a čistíren odpadních vod, obnova a udržování kulturních památek nebo charakteristických stavebních prvků sídel a krajiny, pořízování nových strojů a technologií pro obnovu přírodního nebo kulturního dědictví, obnova a budování nových vhodných ploch a prostorů pro podnikání v cestovním ruchu (obchody, restaurace, kuchyně, ubytování), stavební, technologické a strojové vybavení k pěstování a využívání obnovitelných zdrojů energie, obnova a údržba budov a jejich využití jako společenských a informačních center.

MAS Třeboňsko

- počet měst a obcí: 61
- rozloha: 1032,6 km²
- počet obyvatel: 43 556
- hustota osídlení: 42,18 obyvatel/km²

Oblast Místní akční skupiny Třeboňsko se skládá z katastrálních území pěti svazků obcí – Svazku obcí regionu Třeboňska, Vitorazska, Veselska, Řečicka a Jindřichohradecka-západ. Území MAS Třeboňsko je převážně venkovskou oblastí s převažující činností v zemědělství, lesnictví a rybářství. Nachází se zde značné množství historických a kulturních památek. Celé území v okolí Třeboně je spojeno s dlouholetou tradicí stavby rybníků, které jsou určeny pro chov sladkovodních ryb. Mezi další ekonomické aktivity patří těžba štěrkopísku, rašeliny, sklářský a pivovarnický průmysl. V Třeboni má nejsilnější ekonomický potenciál lázeňství. MAS Třeboňsko pomáhá rozvoji regionu vyhlášením dotačních výzev. Prostředky, které jsou v nich alokovány, mohou využít žadatelé k finanční podpoře svých projektů v mnoha různých oblastech činnosti.

MAS Česká Kanada

- počet obcí celkem: 67
- rozloha území: 1073,50 km²
- počet obyvatel: 56 987
- hustota osídlení: 53,08 obyvatel/km²

Území MAS Česká Kanada je převážně venkovskou oblastí s převažující činností v zemědělství a lesnictví. Nachází se zde značné množství historických a kulturních památek. Česká Kanada je krajinná oblast a turistická destinace. Na území České Kanady se nachází přírodní park a mnoho přírodních zajímavostí. MAS Česká Kanada pomáhá rozvoji regionu a zaměřuje se na nové formy zlepšování kvality života ve venkovských oblastech, posílení místního ekonomického prostředí a tvorby pracovních míst a k zhodnocení místních přírodních a kulturních zdrojů (rehabilitace přírodních lokalit, obnova kulturních památek nebo charakteristických stavebních prvků sídel a krajiny, pořizování nových strojů, technologií pro obnovu a údržbu přírodních lokalit nebo kulturního dědictví).

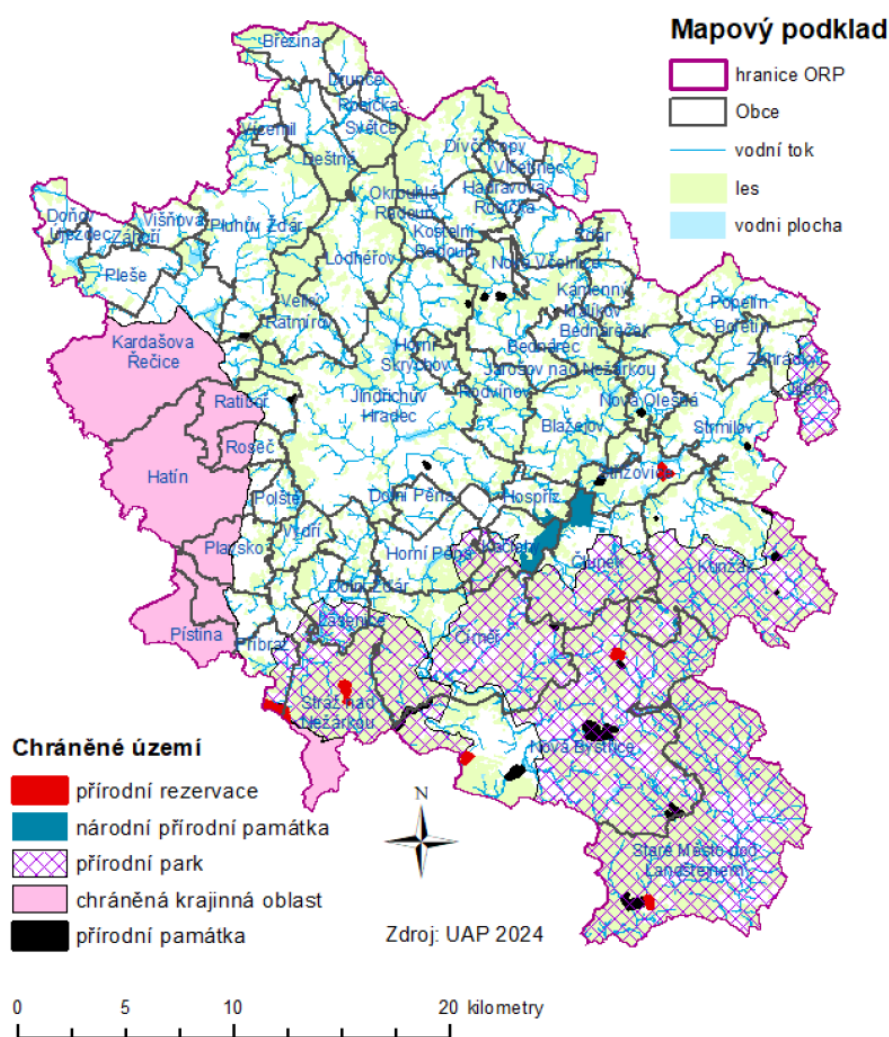
2.3 KRAJINA A ŽIVOTNÍ PROSTŘEDÍ

Krajina v ORP Jindřichův Hradec má různorodý reliéf od rovinatého v jihozápadní části přes mírně zvlněný až kopcovitý ve východní části. Podle využití tvoří krajinu mozaika různě velkých ploch orné půdy, lesních celků a ploch luk a pastvin. Lesy jsou situovány především ve vyvýšených polohách. Rybníky různých se nacházejí v příhodných polohách v celé oblasti. Územím protéká řeka Nežárka a řada drobných toků. Je zde i velký počet vodních ploch, rybníčních soustav a mokřadů. V omezeném rozsahu se zde vyskytují zdroje podzemních vod.

ORP Jindřichův Hradec se řadí k oblastem s nadprůměrnou rozlohou chráněných území (cca 38% území). Rozkládá se zde část velkoplošného zvláště chráněného území CHKO Třeboňsko (9 435,5 ha) a řada maloplošných zvláště chráněných území – dvě národní přírodní památky (NPP Krvavý a Kačležský rybník, NPP Kaproun) a mnoho dalších přírodních památek, přírodních rezervací. Jejich cílem je především ochrana druhů a stanovišť. Škálu zvláště chráněných území rozšiřuje soustava NATURA 2000, kterou tvoří řada Evropsky významných lokalit a ptačí oblast Třeboňsko. Postupně zde byly vyhlášeny tři přírodní parky Česká Kanada, Homolka-Vojířov a Javořícká vrchovina o celkové rozloze 26 196,2 ha (28,1% celkové rozlohy území) a řada lokalit významných krajinných prvků, které mají za cíl ochranu krajinného rázu.

ZÚR JČK v území vymezují územní systém ekologické stability (dále jen ÚSES) – obecně chráněná území přírody a krajiny. Nachází se zde nadregionální biocentrum Vojířov i řada regionálních a lokálních biocenter, které jsou vzájemně propojeny nadregionálními, regionálními a lokálními biokoridory vinoucími se většinou podél vodních toků. Rozloha ÚSES na území ORP Jindřichův Hradec činí cca 11 208 ha (přibližně 12% území).

Obrázek 8: Chráněné oblasti v ORP Jindřichův Hradec



Druhy pozemků mají významný vliv na krajinu a životní prostředí. Typy půdy, vegetace a využívání pozemků mohou ovlivnit ekosystémy, biodiverzitu, kvalitu půdy, vodních zdrojů a atmosférické podmínky.

Tabulka 3: Výměra jednotlivých druhů pozemků (v ha)

Druh pozemku	2015	2016	2017	2018	2019	2020	2021	2022	2023	2024
Zemědělská půda	45 021	45 009	45 026	45 028	44 986	44 991	45 035	45 043	44 992	44 980
Lesní pozemky	35 610	35 632	35 643	35 667	35 678	35 691	35 742	35 778	35 806	35 815
Zastavěné plochy	896	899	904	911	918	926	932	936	944	952

Zdroj: ČSÚ (2025), vlastní zpracování

Zemědělství patří k tradičním hospodářským odvětvím, proto je podíl zemědělské půdy víc než poloviční. Lesní plochy tvoří přibližně třetinu ploch. Za posledních 10 let dochází k mírnému nárůstu plochy lesních pozemků. Zvyšuje se také podíl zastavěných ploch, což značí prorůstání nové zástavby do krajiny.

3. ANALYTICKÝ PROFIL

3.1 SOCIODEMOGRAFICKÁ OBLAST

Počet obyvatel

Struktura obyvatelstva v současné době prochází významnou změnou. Jedním z hlavních trendů je stárnutí populace, které má vliv na pyramidu věkové struktury. Nárůst průměrné délky života a zlepšená zdravotní péče vedou k tomu, že starší generace bude v budoucnu tvořit větší část obyvatelstva. Tento demografický posun má důsledky pro zdravotní péči, sociální služby a ekonomiku, neboť se zvyšuje potřeba specializované péče pro seniory a rostou výzvy v oblasti důchodového zabezpečení.

Lze pozorovat i změny ve složení domácností. Zvyšující se mobilita a změny v životním stylu vedou k různorodosti domácností. Přibývá domácností jednotlivců, rodin s jedním rodičem či domácností s vícegeneračním složením. Tyto trendy ovlivňují poptávku po bydlení, spotřební vzorce a sociální interakce v komunitách. Celkově lze konstatovat, že dynamika ve struktuře obyvatelstva má široké důsledky pro politiku veřejného zdraví, sociálních služeb, vzdělávání a územní plánování.

Tabulka 4: Základní demografické ukazatele

	2015	2016	2017	2018	2019	2020	2021	2022	2023	2024
Obyvatelstvo celkem	47 377	47 242	47 131	47 076	47 113	46 938	46 461	46 910	46 718	46 406
Živě narození	456	459	476	455	512	471	482	439	361	354
Zemřelí	541	467	496	489	464	578	611	520	511	529
Přirozený přírůstek	-85	-8	-20	-34	48	-107	-129	-81	-150	-175
Přistěhovalí	575	622	624	639	680	614	655	1201	778	697
Vystěhovalí	688	749	715	660	691	682	608	671	820	834
Migrační přírůstek	-113	-127	-91	-21	-11	-68	47	530	-42	-137
Celkový přírůstek	-198	-135	-111	-55	37	-175	-82	449	-192	-312
Sňatky	163	197	220	226	244	204	197	257	227	181
Rozvody	109	134	116	113	101	102	89	66	62	100

Zdroj: ČSÚ (2025), vlastní zpracování

Populace v ORP Jindřichův Hradec není stabilizovaná a od roku 2010 dochází k pozvolnému dlouhodobému úbytku obyvatel. Za sledované období se ani jednou nestalo, že by se v území narodilo víc obyvatel, než jich zemřelo. A trend se bohužel v posledních letech výrazně zhoršuje. Přirozený úbytek obyvatel je podpořen také negativním migračním přírůstkem. Výjimkou byl rok 2022, který byl ovlivněn silnou migrační vlnou z Ukrajiny.

Stárnutí obyvatel

Významným trendem je demografické stárnutí populace, které se projevuje v rámci celé republiky. Počet obyvatel v produktivním věku má sestupnou tendenci, naopak počet obyvatel nad 65 let věku roste. Zatímco v Jihočeském kraji byl v roce 2024 průměrný index stáří 142 (poměr

počtu osob starších 65 let ke 100 dětem ve věku do 15 let), v ORP Jindřichův Hradec dosáhl hodnoty 162.

Tabulka 5: Stárnutí obyvatel

	2015	2016	2017	2018	2019	2020	2021	2022	2023	2024
Průměrný věk mužů (roky)	41,0	41,3	41,6	41,8	42,0	42,1	42,4	42,5	42,8	43,1
Průměrný věk žen (roky)	43,5	43,8	44,0	44,3	44,6	44,7	45,0	45,1	45,4	45,8
Podíl obyv. ve věku 65+ let (v %)	18,9	19,7	20,2	20,9	21,5	22,0	22,6	22,9	23,4	23,7
Index stáří	126,0	130,9	134,0	137,8	140,5	143,0	146,9	149,8	157,0	162,2

Zdroj: ČSÚ (2025), vlastní zpracování

Stárnutí obyvatel bude podle demografických prognóz dále pokračovat, což s sebou mimo jiné přinese vyšší náklady na zajištění služeb pro seniory. V nejmenších obcích v posledních letech nedochází k evidenci nově narozených dětí, obce jsou plně závislé na migraci obyvatelstva a do budoucna jim hrozí vylidnění.

Vzdělanostní struktura

Vzdělanost obyvatel v ORP Jindřichův Hradec je dlouhodobě nižší než krajský průměr. Snahy o podporu dostupnosti vzdělání vedou k postupnému zvyšování podílu obyvatel s vysokoškolským vzděláním, což přináší příležitosti pro vytváření kvalifikované pracovní síly a podporuje inovační potenciál regionu. Aktuálně má 12 % vysokoškolské vzdělání, 30 % obyvatel má ukončené úplné středoškolské vzdělání s maturitou a 37 % obyvatel má ukončenou střední školu bez maturity nebo s výučním listem. Z průzkumu regionu však bohužel vyplývá, že možnost uplatnění vysokoškolsky vzdělaných obyvatel je mizivá.

Tabulka 6: Vzdělanostní struktura

		ORP JH (2011)	ORP JH celkem (2021)	ORP JH (2021)	JČK (2021)	ČR (2021)
Obyvatelstvo ve věku 15 a více let		-	45 377	100%	-	-
V tom nejvyšší dosažené vzdělání	Základní vč. neukončeného a bez vzdělání	21%	5 593	15%	13%	13%
	Střední vč. vyučení (bez maturity)	37%	14 120	37%	34%	31%
	Úplné střední (s maturitou) vč. nástavbového a pomaturitního	26%	11 461	30%	31%	31%
	Vyšší odborné, konzervatoř	4%	513	1%	2%	2%
	Vysokoškolské	9%	4 719	12%	15%	18%
	Nezjištěno	4%	1 943	5%	6%	6%

Zdroj: ČSÚ (2021), vlastní zpracování

V ORP Jindřichův Hradec se nachází 24 mateřských škol, 20 základních škol, 6 středních škol, 2 základní umělecké školy, 1 výchovný ústav a 1 dům dětí a mládeže pro volnočasové aktivity dětí.

Bytová výstavba

Bytová výstavba se v roce 2024 přiblížila republikovému průměru 2,9 dokončeného bytu na 1 000 obyvatel. Je však třeba přihlédnout k faktu, že dne 1. 7. 2024 nabyl účinnosti Nový stavební zákon č. 283/2021 Sb., který nově upravuje stavební řízení. Za zvýšeným počtem dokončených bytů může stát změna stavebního zákona, která vedla mnoho stavebníků ke kolaudaci podle starých právních předpisů.

Tahouny bytové výstavby jsou stavebníci rodinných domů. Bytových domů vznikají jednotky.

Tabulka 7: Bytová výstavba

	2015	2016	2017	2018	2019	2020	2021	2022	2023	2024
Dokončené byty	66	97	87	101	123	112	93	108	76	131
Dokončené byty na 1 000 obyvatel	1,4	2,1	1,8	2,1	2,6	2,4	2,0	2,3	1,6	2,8
Podíl bytů v nových rodinných domech (%)	86,4	80,4	94,3	77,2	85,4	75,9	97,8	94,4	98,7	64,1
Průměrná obytná plocha 1 dokončeného bytu (m²)	92,1	91,6	95,9	85,3	98,1	92,1	96,6	107,7	105,1	-

Zdroj: ČSÚ (2025), vlastní zpracování

Zdraví a zdravotnictví

Naděje dožití jako ukazatel zdravotního stavu obyvatel je v ORP setrvalá, u mužů mírně klesá. Průměr Jihočeského kraje kopíruje průměr ČR, který je u mužů o 1,5 roku vyšší (77,15), ale u žen pouze lehce vyšší (83,14). Zdravotní stav mužů z Jindřichohradecka je tedy dlouhodobě podprůměrný.

Tabulka 8: Naděje dožití

Pětileté období	2014-2018	2015-2019	2016-2020	2017-2021	2018-2022	2019-2023	2020-2024
muži	76,48	76,56	76,33	75,87	75,81	75,83	75,63
ženy	82,14	82,35	82,55	82,11	82,16	82,39	82,83

Zdroj: ČSÚ (2025), vlastní zpracování

Hlavním zdravotnickým zařízením je Nemocnice Jindřichův Hradec, která je součástí společnosti Jihočeské nemocnice a.s. Zdravotnickou záchrannou službu zajišťuje oblastní středisko Jindřichův Hradec s výjezdovými základnami v Jindřichově Hradci a Kunžaku.

Lékařskou pohotovostní službu zajišťuje Nemocnice Jindřichův Hradec (pro dospělé i pro děti a dorost). Pohotovost zubních lékařů je zajišťována „klouzavým způsobem“ – v rotaci dle rozpisu oblastní stomatologické komory se střídají všichni zubní lékaři a péči zajišťují ve svých ordinacích.

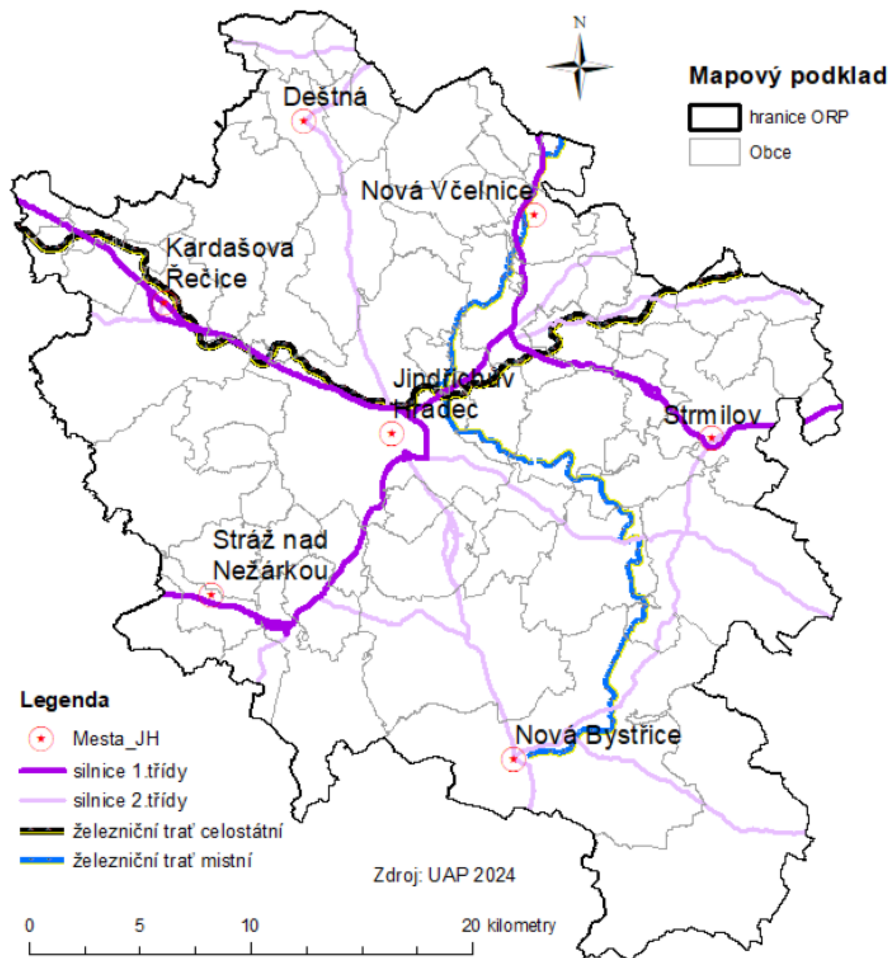
V území se nachází 13 ordinací praktických lékařů pro děti a dorost, 22 praktických lékařů a 27 zubních lékařů. Situace s dostupností péče praktických lékařů pro dospělé i pro děti a dorost je setrvalá. Lékaři stárnou stejně jako v celém Jihočeském kraji, ale městům a obcím se daří lákat do území nové mladé lékaře.

Dopravní dostupnost

Oblast ORP Jindřichův Hradec od západu na východ protíná silnice I/23, která začíná u sjezdu č. 100 z dálnice D3 a prochází městy Kardašova Řečice, Jindřichův Hradec, Strmilov a pokračuje do Telče, dále se přes Třebíč, Náměšť nad Oslavou a Rosice napojuje na D1. Silnice I/34 vede z Českých Budějovic přes Třeboň a Stráž nad Nežárkou do Jindřichova Hradce a odtud pokračuje přes Novou Včelnici, Kamenici nad Lipou, Pelhřimov, Humpolec a Havlíčkův Brod až do Svitav. Další významnou spojnicí je silnice II/128, která vede z hraničního přechodu Nová Bystřice-Grametten přes město Nová Bystřice, Jindřichův Hradec, Deštná, Černovice až do Pacova.

Kvalitu silniční sítě I. a mnohdy také II. třídy negativně ovlivňují existující průjezdy přes obydlené části sídel i nevyhovující šířky vozovky. Kvalitní dostupnost měst a obcí veřejnou dopravou představuje klíčový faktor pro podporu jakéhokoliv rozvoje. V lokalitách, kde není dostatečná dopravní obsluha (rozsah i dostupnost po celý týden), dochází k nevyhnutelnému nárůstu využívání osobních automobilů a postupnému úbytku obyvatelstva.

Obrázek 9: Dopravní napojení sídel v ORP Jindřichův Hradec



Zdroj: RURÚ

Územím prochází celostátní železniční trať č. 225 Havlíčkův Brod – Veselí nad Lužnicí. Trať je jednokolejná, elektrifikovaná. Na trase jezdí ve dvouhodinovém taktu vlaky linek S3 (České Budějovice – Jindřichův Hradec), dále pak linky S23 (Tábor – Jindřichův Hradec) a R11 (Plzeň hl.n. – Brno hl.n.).

V území se nachází ještě regionální úzkokolejná neelektrizovaná jednokolejná trať č. 228 Jindřichův Hradec – Obrataň a č. 229 Jindřichův Hradec – Nová Bystřice. Trať č. 228 v minulosti sloužila jako páteřní obsluha s dvouhodinovým intervalem (ve špičkách hodinovým), zatímco trať č. 229 sloužila především pro cestovní ruch (dojezdové časy nejsou konkurenceschopné) a byly na ní provozovány parní vlaky. Provozovatel Jindřichohradecké místní dráhy byl od podzimu 2022 v úpadku a vlaky přestaly jezdit. V červenci 2025 se novým majitelem stal Gepard Express, který nyní chystá postupnou obnovu provozu na obou tratích.

Mezi Českou republikou a Rakouskem se na území ORP Jindřichův Hradec nachází 1 silniční a 6 turistických hraničních přechodů (od západu k východu):

- Peršlák – Rottal – turistický
- Smrčná – Haugschlag – turistický
- Nová Bystřice – Grametten – silniční
- Artolec – Hirschenschlag – turistický
- Romava – Reingers – turistický
- Romava – Reiberg-Dobersberg – turistický
- Košťálkov – Kleintaxen – turistický

Technická infrastruktura

V ORP Jindřichův Hradec je zásobování obyvatel pitnou vodou zajištěno Vodárenskou soustavou Jižní Čechy a individuálním odběrem z domovních studní a vrtů. Zdrojem vody pro Vodárenskou soustavu Jižní Čechy je vodárenská nádrž Římov.

Ve většině obcí je zavedena jednotná kanalizační síť napojena na čistírnu odpadních vod (dále jen ČOV). Obce, které nejsou napojeny na ČOV mají udělené výjimky pro její vybudování. V území se nachází také obce, které nemají vybudovanou kanalizační síť. Na její vybudování často chybí finanční prostředky.

V ORP Jindřichův Hradec je plynofikováno 31 z 58 obcí. Obce, které nemají zavedený plyn o plynofikaci neuvažují. Osmi obcemi pouze prochází vedení VVT plynovodu.

Distribuce elektrické energie v zájmovém území je realizována vedením vysokého napětí a velmi vysokého napětí, které pokrývá všechny obce v území. Jednotlivé větve tohoto typu vedení jsou zakončeny transformačními stanicemi. Většina vedení elektrické energie v ORP Jindřichův Hradec je vedena nadzemně.

3.2 EKONOMICKÁ OBLAST

Struktura ekonomiky

Ekonomická struktura území je stabilní, počet ekonomických subjektů se příliš nemění. Výrazný nárůst zaznamenal pouze počet malých podniků v roce 2024. Největším zaměstnavatelem v území je Nemocnice Jindřichův Hradec a.s. Mezi další velké podniky patří DK OPEN spol. s r.o., Pollmann CZ s.r.o., Tecnocap s.r.o., Jednota, spotřební družstvo Havlíčkův Brod, Centrum sociálních služeb Jindřichův Hradec a Madeta a.s.

Mírný vzestupný trend můžeme vidět v odvětví zemědělství, lesnictví a rybářství. Významný podíl na zaměstnanosti měly vždy služby a důležitou roli hrál také cestovní ruch. Bohužel právě ve službách můžeme sledovat setrvalý pokles podílu ekonomických subjektů, který v posledních letech zrychluje. Na druhou stranu roste počet malých i středních podniků.

Tabulka 9: Struktura ekonomiky

	2015	2016	2017	2018	2019	2020	2021	2022	2023	2024
Ekonomické subjekty celkem	11 514	11 584	11 612	11 666	11 600	11 660	11 750	11 778	10 549	10 572
Podnikající fyzické osoby	9 341	9 344	9 296	9 323	9 213	9 236	9 298	9 283	7 998	7 993
z toho zemědělství podnikatelé	379	402	412	412	429	431	435	440	414	409
Podíl ekonomických subjektů podle vybraných odvětví ekonomické činnosti (%)										
zemědělství, lesnictví a rybářství	8,7	8,9	9,0	9,2	9,6	9,7	9,9	10,0	10,1	10,0
průmysl celkem	10,6	10,6	10,9	10,9	11,1	11,2	11,3	11,4	11,3	11,4
stavebnictví	15,6	15,7	15,9	15,8	16,1	15,9	16,0	15,8	15,1	14,9
obchod, ubytování, stravování a pohostinství	25,0	24,9	25,4	25,2	24,8	24,2	23,8	23,5	21,7	20,9
Počet subjektů podle počtu zaměstnanců										
Bez zaměstnanců	3 678	3 708	3 676	3 701	3 768	3 881	3 957	4 025	4 053	4 048
1–9 zaměstnanců (mikropodniky)	801	786	795	777	789	775	755	765	742	851
10–49 zaměstnanců (malé podniky)	149	146	149	144	150	141	155	147	145	213
50–249 zaměstnanců (střední podniky)	41	45	45	45	44	44	41	37	39	46
250 a více zaměstnanců (velké podniky)	6	5	5	5	7	6	6	7	6	7

Zdroj: ČSÚ (2025), vlastní zpracování

Zranitelnost na trhu práce

Jedná se o hodnotu, která nám sděluje, kolik procent všech zaměstnaneckých pozic by v dané oblasti zaniklo v případě odchodu největšího zaměstnavatele. Zranitelnost POÚ Jindřichův Hradec dosahovala v roce 2021 hodnoty 2,2 a POÚ Nová Bystřice 3,8, tedy v obou případech nízké zranitelnosti.

Soběstačnost na trhu práce

Tato veličina zobrazuje maximální kapacitu území nabídnout dostatek pracovních příležitostí pro své obyvatele. Je-li hodnota 100, pak teoreticky každý občan ve věku 20-64 let může nalézt zaměstnání v místě svého bydliště. V ORP Jindřichův Hradec vzrostla soběstačnost z 80,6 % v roce 2016 na 85,4 % v roce 2023. Přibližně 3 000 obyvatel tak muselo nalézt práci mimo místo svého trvalého bydliště, což řadí ORP mezi vyjížděkové regiony. Zatímco v POÚ Jindřichův Hradec činila soběstačnost 88,5 %, v POÚ Nová Bystřice to bylo pouhých 55,6 %. Hlavním místem, kam dojíždí obyvatelé ORP do zaměstnání, je město Jindřichův Hradec, Nová Včelnice a obec Studená. Cílovými místy zaměstnanců vyjíždějících mimo ORP jsou nejčastěji České Budějovice.

Nezaměstnanost

Nezaměstnanost v ORP Jindřichův Hradec kopíruje trendy České republiky a okolních krajů. Od roku 2015 se podíl nezaměstnaných osob snižoval, ale v roce 2019 došlo k obrácení trendu a nyní se mírně zvyšuje. Počet uchazečů na jedno pracovní místo v evidenci úřadu práce byl nejvyšší v roce 2023.

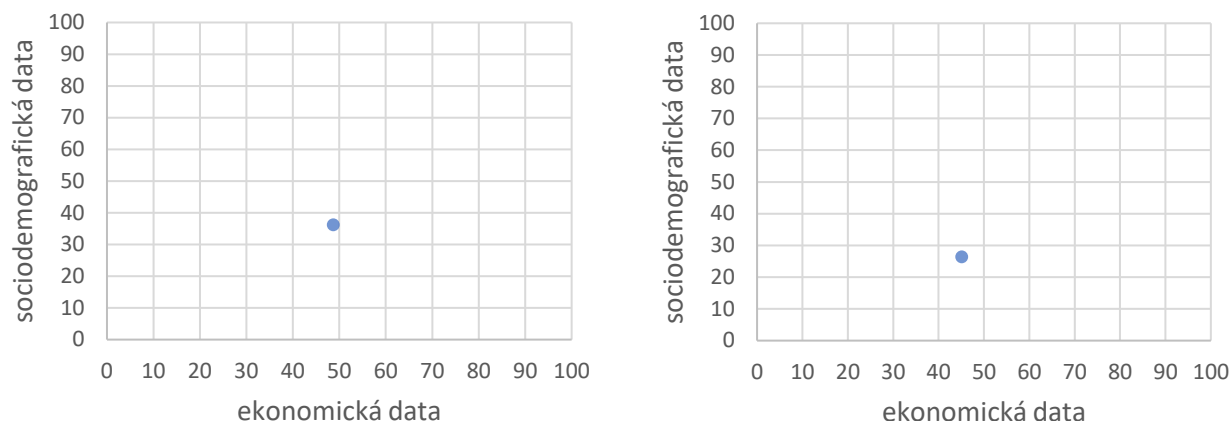
Tabulka 10: Vývoj nezaměstnanosti

	2015	2016	2017	2018	2019	2020	2021	2022	2023	2024
uchazeči o zaměstnání (celkem)	1 491	1 122	791	634	616	776	634	743	849	895
uchazeči o zaměstnání (dosažitelní)	1 364	981	692	573	561	730	876	680	792	850
počet uchazečů na 1 pracovní místo v evidenci ÚP	3,7	2,3	1,3	1,0	0,9	1,3	1,0	1,8	3,5	2,5
podíl nezaměstnaných osob v ORP JH	4,29%	3,14%	2,11%	1,88%	1,86%	2,45%	1,96%	2,36%	2,73%	2,95%
podíl nezaměstnaných osob v JČK	5,07%	4,28%	3,09%	2,38%	2,31%	3,19%	2,82%	2,98%	3,12%	3,60%

Zdroj: ČSÚ (2025), vlastní zpracování

Stabilita lokální ekonomiky

Obrázek 10: Indikátor stability lokální ekonomiky POÚ Jindřichův Hradec a Nová Bystřice



Zdroj: Czechinvest (2021)

Tento ukazatel je složen ze 14 datových sad rozdělených do dvou skupin (ekonomická data, sociodemografická data). Když se bod nachází blízko pravému hornímu rohu, můžeme považovat region za prosperující, naopak bod v levém spodním rohu reprezentuje území, které s největší pravděpodobností bojuje s určitými patologickými problémy ekonomického i demografického rázu. Z hlediska stability je území ORP Jindřichův Hradec nestabilní, což znamená, že ekonomický výkon území neodpovídá jeho sociální základně. Jindřichův Hradec se řadí mezi POÚ s ohroženým typem lokální ekonomiky, Nová Bystřice mezi POÚ s problematickým typem lokální ekonomiky.

Brownfieldy

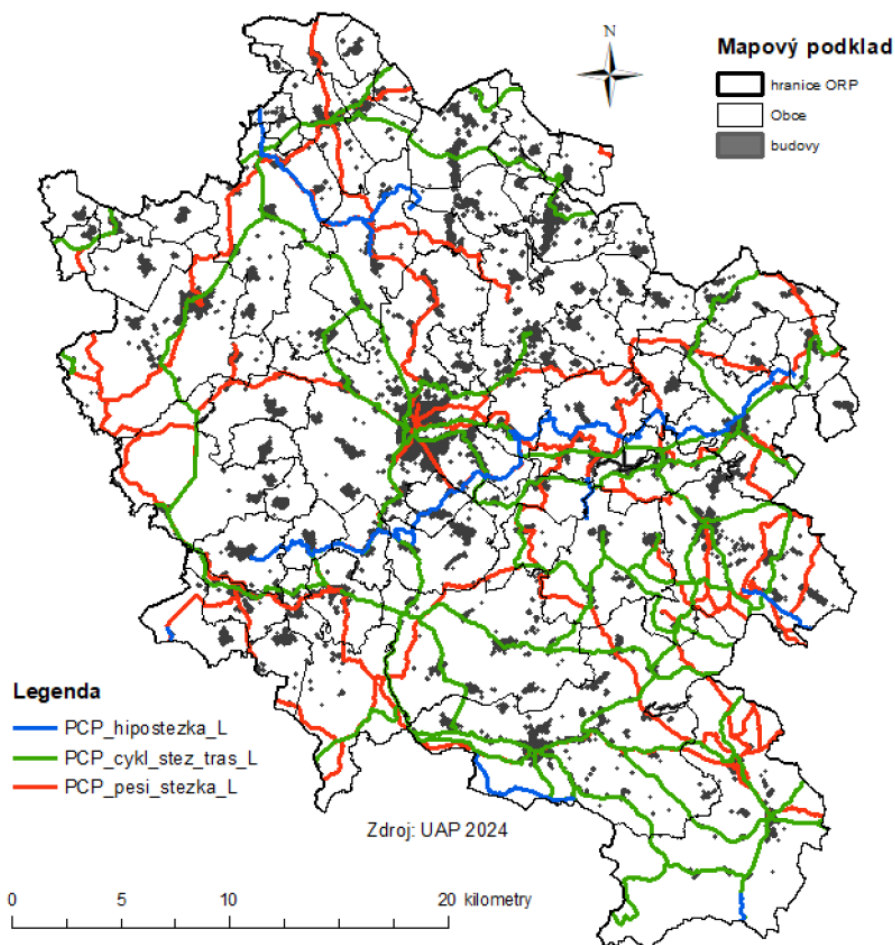
Národní databáze brownfieldů eviduje v ORP Jindřichův Hradec tři lokality typu brownfield. Jedná se o průmyslový areál Fruta v Popelíně, překladiště v Jindřichově Hradci a kulturní dům v Nové Včelnici. V menších obcích se nachází drobnější brownfieldy po ukončení výroby.

3.3 REKREACE A CESTOVNÍ RUCH

Turistická oblast Česká Kanada je příhraničním regionem venkovského typu, s absencí většího průmyslu, s nízkým průměrným zalidněním, ležícím mimo páteřní dopravní trasy (silniční, železniční i letecké). Je však tranzitním regionem mezi památkami UNESCO na jihu Čech a na Vysočině, což se projevuje primárně v Jindřichově Hradci.

Řidší osídlení, nepřítomnost těžkého průmyslu a donedávna nepřístupné hraniční pásmo umožnilo zanechat čistotu a jedinečnost nenarušené a drsnější místní krajiny. Podmínky České Kanady nabízí nejrůznější formy rekreace a cestovního ruchu, spojené především s přírodou a několika historickými památkami. Oblast je protkaná značenými stezkami pro pěší turistiku, cykloturistiku a při sněhové pokrývce i značenými běžeckými trasami. Husté lesy jsou bohaté na lesní plody a nachází se zde množství skalních útvarů v podobě velkých balvanů, chráněných rostlin a živočichů. Oblast tvoří rozsáhlé množství rybníků, které jsou využívány pro zemědělský chov ryb, turistický rybolov a rekreaci. Právě kombinace lesů, vodních ploch, luk a kamenných útvarů je hlavní devizou nejvýznačnější části turistické oblasti, přírodního parku Česká Kanada a jeho nejbližšího okolí.

Obrázek 11: Síť turistických tras a cyklostezek v území



Zdroj: RURÚ

Turistická oblast Česká Kanada sice disponuje zajímavými přírodními a kulturními atraktivitami, jsou však spíše regionálního významu. Jejich rozmístění není rovnoměrné, koncentruje se pouze do několika míst v rámci turistické oblasti. Nabídka atraktivit není dostatečně provázaná, fungují soliterně bez vazby na ostatní. Výhodou je dobrý stav atraktivit a relativně nízká návštěvnost, která nezatěžuje ani atraktivitu ani destinaci samotnou.

Hlavní nadregionální atraktivity, které disponují nejvýraznějším návštěvnickým potenciálem, jsou přírodní park Česká Kanada a jeho přírodní atraktivity (Ďáblova prdel, Viklan Trkal a Ďáblův chléb), dále zámek Červená Lhota a Jindřichův Hradec, zřícenina hradu Landštejn, městská památková rezervace Jindřichův Hradec, městská památková zóna Nová Bystřice, nadregionální cyklotrasy, ZOO Na Hrádečku, Stezka Českou Kanadou, Veteran muzeum, Rozhledna u Jakuba, Krýzovy jesličky a Aqua show, Obludiště, či areál pohraničního opevnění.

V regionu jsou velmi dobré podmínky pro běžnou nenáročnou turistiku, poznávání památek a odpočinek. Nabídka pro více aktivní trávení volného času je omezená a lokalizována do několika málo míst. Malá je také nabídka aktivit v případě špatného počasí a aktivit vhodných pro menší děti. Malá nabídka a variabilní kvalita stravovacích zařízení limituje další rozvoj turismu.

3.4 POZICE REGIONU Z POHLEDU SRR 21+

Tato kapitola krátce shrnuje, proč je SO ORP Jindřichův Hradec zařazen mezi hospodářsky a sociálně ohrožená území. Zařazení je provedeno na základě hodnot pětice ukazatelů:

Tabulka 11: Hodnoty indikátorů HSOÚ

ukazatel	hodnota
Intenzita bytové výstavby	2,8
Hrubá míra celkového přírůstku	- 6,72 ‰
Index stáří	162,2
Podíl nezaměstnaných osob	2,95 %
Intenzita podnikatelské aktivity	132

Zdroj: ČSÚ (2025), vlastní zpracování

Intenzita bytové výstavby: V oblasti bylo v roce 2024 dokončeno celkem 131 bytů, intenzita bytové výstavby (přepočet dokončených bytů na 1000 obyvatel) pak dosáhla hodnoty 2,8. Průměrná hodnota ČR byla 2,8 a Jihočeského kraje 2,4. Úspěšné rostoucí regiony mají hodnoty nad 3,0 a Středočeský kraj dokonce nad 3,4.

Hrubá míra celkového přírůstku obyvatel: V roce 2024 oblast zaznamenala historicky největší celkový úbytek obyvatel a hrubá míra celkového přírůstku je -6,72 ‰.

Index stáří: Obyvatelstvo ORP Jindřichův Hradec stárne. V roce 2015 měl index stáří hodnotu 126,0 a v roce 2024 už bohužel 162,2. Průměrná hodnota pro ČR je v roce 2024 133,4 a průměrná hodnota JČK je 141,9. Dynamika stárnutí je oproti ČR nadprůměrná.

Podíl nezaměstnaných osob: Podíl nezaměstnaných osob ze všech obyvatel v práceschopném věku byl v oblasti v roce 2024 2,95 %. Podíl nezaměstnaných v ČR byl 4,10 % a v JČK 3,60 %.

Intenzita podnikatelské aktivity: V roce 2024 byla intenzita podnikatelské aktivity přibližně 132 aktivních ekonomických subjektů na 1000 obyvatel. V JČK byla 142 a v ČR 157. Nižší intenzita podnikatelské aktivity může znamenat závislost na velkých podnicích.

Z výše uvedeného vyplývá, že SO ORP Jindřichův Hradec naplňuje kritéria hospodářsky a sociálně ohroženého území, především v parametrech hrubé míry celkového přírůstku, indexu stáří a intenzity podnikatelské aktivity. Lze tedy říct, že obyvatelstvo v oblasti velmi rychle stárne a hrozí mu postupné vylidnění. Trend umocňuje také nižší intenzita podnikatelské aktivity.

4. PROBLÉMOVÁ ANALÝZA

Problémová analýza slouží k vymezení hlavních problémů řešeného území a jejich vzájemných vztahů. Analýza vychází ze strategických dokumentů z území, následuje ji prioritizace problémů a diskuse v území.

4.1 VYUŽITÉ DOKUMENTY

Do analýzy byly zahrnuty následující národní a krajské strategické dokumenty:

- Politika územního rozvoje České republiky
- Zásady územního rozvoje Jihočeského kraje
- Územně analytické podklady Jihočeského kraje
- Program rozvoje Jihočeského kraje na období 2021–2027
- Koncepce optimalizace dopravní sítě Jihočeského kraje 2011-2026
- Plán dopravní obslužnosti území Jihočeského kraje 2022-2026 s výhledem do roku 2035
- Koncepce zdravotnictví Jihočeského kraje 2022-2027
- Dlouhodobý záměr vzdělávání a rozvoje vzdělávací soustavy Jihočeského kraje 2024-2028
- Koncepce rozvoje cyklistiky a cyklodopravy v Jihočeském kraji 2021-2027
- Studie potenciálu cestovního ruchu v Jihočeském kraji 2024
- Koncepce rozvoje cestovního ruchu Jihočeského kraje 2021-2030

Další analyzované dokumenty:

- Koncepce dopravní obslužnosti s výhledy do roku 2040
- Strategický dokument rozvoje cestovního ruchu turistické oblasti Česká Kanada na období 2024-2028
- Třeboňsko – strategie rozvoje cestovního ruchu 2025-2029

4.2 PROBLÉMOVÉ OBLASTI

Problémy a slabé stránky území lze sloučit do sedmi hlavních problémových oblastí, které jsou společné pro celé území ORP Jindřichův Hradec:

- Dopravní a technická infrastruktura
- Bydlení, občanská vybavenost a služby
- Demografická situace, sociální stabilita a bezpečnost
- Ekonomika, podnikání, zaměstnanost, cestovní ruch
- Komunitní život, volný čas, sport, kultura a památky
- Životní prostředí a ochrana přírody
- Občanská společnost, efektivní veřejná správa

Dopravní a technická infrastruktura

DOPRAVA

- Chybějící obchvaty měst a obcí na silnicích I. i II. třídy
- Vysoké dopravní zatížení ve městech a obcích, vysoká frekvence dopravy včetně center měst a obcí (páteřní komunikace procházející centry měst)
- Špatný technický stav komunikací a chodníků (povrchy, mostky, úzký profil, nepřehledné křižovatky)
- Chybí bezpečnostní prvky v dopravě (zpomalovací prvky, přechody pro chodce, autobusové zálivy)
- Nedostatek parkovacích ploch ve městech a obcích
- V některých obcích špatná dopravní dostupnost veřejnou dopravou

TECHNICKÁ INFRASTRUKTURA

- Chybějící vodovody a kanalizace v některých obcích
- Stáří technické infrastruktury (potřeba postupné obnovy všech sítí TI)
- V okrajových částech slabé / žádné pokrytí mobilním signálem

Bydlení, občanská vybavenost a služby

BYDLENÍ

- Špatný technický stav městských / obecních bytů
- Nedostatek zasíťovaných pozemků pro bytovou výstavbu

OBČANSKÁ VYBAVENOST A SLUŽBY

- Úbytek obchodů s potravinami v menších obcích
- Úbytek komerčních služeb (např. oprava bot, čistírna oděvů)
- Úbytek stravovacích zařízení
- Snižování počtu praktických lékařů (odhod do důchodu)
- Nedostatek kvalifikovaného personálu ve školství
- Špatný stavebnětechnický stav veřejných objektů (obecní úřady, školy, volnočasová, kulturní a sportovní zařízení)

Demografická situace, sociální stabilita a bezpečnost

- Stárnutí obyvatel (zvyšuje se počet seniorů)
- Pokles / stagnace počtu obyvatel
- Odliv mladých a vysokoškolsky vzdělaných obyvatel

Ekonomika, podnikání, zaměstnanost, cestovní ruch

ZAMĚSTNANOST

- Málo pracovních míst pro kvalifikované zaměstnance
- Málo pracovních příležitostí v místě, nutná dojíždka za prací
- Chybí dlouhodobá systematická podpora malého a středního podnikání

CESTOVNÍ RUCH

- Nerovnoměrné rozmístění atraktivit cestovního ruchu
- Nedostatečné využití potenciálu cestovního ruchu
- Nízká úroveň spolupráce aktérů v cestovním ruchu

Komunitní život, volný čas, sport, kultura a památky

- Malý zájem obyvatel o komunitní život ve městě / obci
- Zhoršený stavebně-technický stav veřejných zařízení pro volný čas

Životní prostředí a ochrana přírody

- Finanční nákladnost odpadového hospodářství pro veřejné rozpočty
- Velkoplošná ochrana přírody i ochranná pásma silnic limitují rozvoj měst a obcí

Občanská společnost, efektivní veřejná správa

- Nerovnoměrná finanční podpora chudších regionů z centrální úrovně: nízké daňové příjmy obecních rozpočtů, nevýhodné nastavení rozpočtového určení daní, nízké výnosy sdílených daní, nízká míra zvýhodnění při čerpání financí z evropských fondů
- Závislosti investičních akcí na externích finančních prostředcích (dotace)
- Riziko zastavení či omezení investic do obecní infrastruktury v souvislosti se snížením daňových příjmů obce
- Legislativní změny, příjmová stránka rozpočtu města – zejména příjmy daňové, nestabilní systém financování sociálních služeb, nedostatek finančních prostředků na realizaci investic, obnovy, revitalizace a rozvoje infrastruktury a investic

5. INTERVENCE K ŘEŠENÍ PROBLÉMŮ

Předchozí kapitola shrnula, jakým problémům území ORP čelí. Tato kapitola popisuje, jaká řešení jsou vhodná a potřebná pro zlepšení současné situace.

5.1 PROJEKTY NA MÍSTNÍ ÚROVNI

Jedná se o intervence, které mohou realizovat aktéři na místní úrovni. Nejedná se o konkrétní projektové záměry, ale o typové intervence – základní modely, které se budou vždy měnit a upravovat na základě potřeb konkrétního nositele výsledného projektu. Vzhledem k zaměření studie na veřejnou sféru jsou do přehledu zahrnuty především takové projekty, jejichž nositeli mohou být municipality a jejich organizace. Typové intervence jsou zpracovány ve formě tabulkového přehledu rozděleného dle problémových oblastí.

Dopravní a technická infrastruktura

Projekt	Aktivita
Silniční komunikace	Rekonstrukce a údržba místních komunikací. Řešení bodových závad (mosty, nebezpečné křižovatky). Nová dopravní napojení. Prvky pro zklidnění dopravy. Komplexní dopravní řešení frekventovaných komunikací a uzlů.
Veřejná doprava	Zajištění a optimalizace MHD (vozidla, zastávky, infrastruktura). Podpora udržitelných forem dopravy vč. elektromobility. Moderní systémy řízení dopravy. Zachování turistické dopravy.
Bezmotorová doprava	Opravy a rekonstrukce chodníků. Nové chodníky podél frekventovaných komunikací. Bezpečnost chodců (přechody, bezbariérovost). Další budování a rozvoj cyklotras a cyklostezek – pro denní dojíždku i pro cestovní ruch. Prostupnost krajiny – pěší cesty, cyklotrasy, cyklostezky.
Parkování	Doplnění/budování rezidentních stání. Budování, rozvoj nabídky záchytných parkovišť (denní dojíždka i cestovní ruch). Koncepční řešení dopravy v klidu.
Distribuční sítě	Budování / dobudování a modernizace ČOV a kanalizační sítě. Případně alternativní řešení odpadních vod. Budování, obnova a údržba zdrojů pitné vody, úpraven vody, vodovodů. Modernizace veřejného osvětlení. Zajištění vysokorychlostního internetového připojení a kapacitních datových sítí.
Alternativní zdroje energie	Využívání obnovitelných zdrojů energie. Alternativní řešení vytápění. Moderní způsoby energetických úspor včetně smart řešení. Příprava projektů komunitní energetiky. Posilování energetické soběstačnosti.
Investice v dopravní infrastruktuře	Údržba a opravy místních komunikací, chodníků, mostů a lávek. Budování nových chodníků, pěších stezek a cyklostezek. Instalace prvků pro bezpečnější dopravu včetně souběhu / křížení bezmotorové a motorové dopravy. Zkapacitňování parkovacích možností. Bezbariérová řešení.

Energetické hospodářství samospráv	Snižování energetické náročnosti budov a ostatních veřejných zařízení. Podpora komunitní energetiky. Využívání alternativních zdrojů energie vč. obnovitelných zdrojů energie.
---	--

Bydlení, občanská vybavenost a služby

Projekt	Aktivita
Podpora bydlení	Zvýšení počtu obecních bytů. Rekonstrukce bytů a bytových domů v majetku měst a obcí, revitalizace bytového fondu. Nová bytová výstavba formou vestaveb, přístaveb apod. ke stávajícím objektům v majetku měst a obcí. Podpora individuální a developerské bytové výstavby.
Obecní objekty	Obnova / údržba / budování objektů pro vzdělávání, služby, obecní budovy. Bezbariérové úpravy. Energetické úspory a nové zdroje energie ve veřejných objektech. Využívání smart technologií pro efektivní provoz objektů
Občanská vybavenost	Obnova / údržba / budování kulturní, sportovní, volnočasové a spolkové infrastruktury.
Moderní vzdělávání	Investice do vzdělávací infrastruktury: kapacita škol, modernizace učeben, nové vzdělávací prostory (mj. venkovní učebny), vybavení škol. Podpůrná vzdělávací infrastruktura: hřiště, zahrady, jídelny aj. Neformální, zájmové a celoživotní vzdělávání. Personální posílení škol – pedagogické i další profese. Podpora a zvyšování kvality učitelů. Kvalita vzdělávání, zvýšení školní úspěšnosti. Využívání alternativních vzdělávacích přístupů. Spolupráce aktérů ve vzdělávání – zapojení rodičů, zaměstnavatelů aj.
Sociální služby	Udržení sítě stávajících sociálních služeb, navyšování kapacity pobytových služeb pro seniory, vznik nových terénních služeb. Infrastruktura pro sociální služby: materiálně-technický standard, zázemí, vybavení. Služby pro prevenci sociálního vyloučení. Komunitní plánování sociálních služeb v území.
Zlepšení zdravotnictví	Zajištění lékařských služeb náhradou za končící lékaře. Zajištění prostor pro lékařské ordinace.

Demografická situace, sociální stabilita a bezpečnost

Projekt	Aktivita
Snížení dopadů demografické změny	Budování dobré image jako dobrého místa pro život. Zapojení mladých lidí do plánování a rozvoje obce. Podpora vysokoškolských studentů jako motivace k jejich návratu. Lokální patriotismus.

Ekonomika, podnikání, zaměstnanost, cestovní ruch

Projekt	Aktivita
Spolupráce s podnikateli	Informační podpora pro (začínající) podnikatele. Komunikace s velkými zaměstnavateli. Podpora podnikání a podnikavosti. Využívání místních firem (výrobků, služeb) na akcích města a v městských organizacích. Přímá podpora podnikání na venkově.
Prostory pro podnikání	Příprava a rozvoj ploch a areálů. Úprava a nabídka městských prostor a nemovitostí pro provozovatele služeb a malých obchodů. Využití brownfieldů pro podnikání.
Zajištění kvalitní pracovní síly	Koordinace komunikace mezi školami, Hospodářskou komorou a zaměstnavateli. Vytváření podmínek pro příchod kvalifikovaných pracovníků. Flexibilní a částečné formy zaměstnání. Podporovaná pracovní místa, profesní vzdělávání (např. VPP, sdílená pracovní místa, rekvalifikace).
Nabídka a služby v cestovním ruchu	Organizace turisticky zajímavých akcí a jejich propagace. Zvýšení kvality ubytovacích a stravovacích služeb. Rozvoj turistické nabídky, turistických atraktivit a doprovodné infrastruktury.
Propagace v cestovním ruchu	Společná propagace (města, další subjekty). Spolupráce v rámci destinační agentury. Ucelený marketing a prezentace města. Tvorba produktů cestovního ruchu.
Památky a cestovní ruch	Obnova a údržba památek. Stavební úpravy památek, jejich zpřístupňování a lepší využití pro cestovní ruch. Údržba / rozvoj atraktivit a infrastruktury cestovního ruchu (naučné trasy, vyhlídky atd.).

Komunitní život, volný čas, sport, kultura a památky

Projekt	Aktivita
Volnočasové aktivity	Vybavení kulturních a sportovních zařízení. Zpřístupňování školních hřišť. Podpora kulturních, vzdělávacích, sportovních aj. spolků, akcí a aktivit.
Podpora sportu	Podpora sportovní infrastruktury – výstavba a modernizace sportovních zařízení jako jsou hřiště, tělocvičny, sportovní areály, zlepšení bezbariérové přístupnosti a bezpečnosti sportovišť. Podpora místních sportovních klubů – finanční podpora pro místní sportovní kluby na nákup vybavení a údržbu sportovišť. Organizace dobročinných akcí pro podporu klubů. Environmentální udržitelnost ve sportu – programy pro snižování ekologické stopy sportovních akcí, odbourání používání plastů a udržitelné praktiky ve sportovních zařízení.

Životní prostředí a ochrana přírody

Projekt	Aktivita
Veřejná prostranství	Revitalizace veřejných prostranství. Doplňková infrastruktura (vč. mobiliáře, dětských hřišť aj.). Tvorba míst pro setkávání, relaxaci, neorganizovaný volný čas. Čistota a pořádek. Komunální technika a vybavení.
Zeleň v intravilánu	Efektivní péče o zeleň. Nové zelené prvky. Ochranná zeleň.
Brownfieldy	Revitalizace a nové využití brownfieldů. Demolice brownfieldů, nové využití území.
Voda v krajině	Revitalizace vodních ploch, vodních toků a vodotečí. Zadržování vody v krajině a posilování retenční schopnosti půdy. Akumulace srážkové vody a její další využití. Protipovodňová ochrana.
Odpadové hospodářství	Vytvoření / zkapacitnění / modernizace míst pro sběr, třídění a další zpracování odpadů. Infrastruktura a vybavení pro odpadové hospodářství (sběrné dvory, kompostárny, bioplynové stanice, svozová technika atd.). Odstraňování černých skládek. Osvěta v hospodaření s odpady.

Občanská společnost, efektivní veřejná správa

Projekt	Aktivita
Činnost samosprávy	Vzdělávání a školení pracovníků města / obce (odborná a certifikovaná školení). Nové formy komunikace s obyvateli a návštěvníky. Elektronizace agendy. IT zabezpečení dat a sítí. Ekologizace provozu města: zelené nakupování, environmentální kritéria VZ, bezobalové akce, bezemisní doprava aj. Zvýšení kapacity samosprávy.
Spolupráce v území	Aktivní členství v regionálních a nadregionálních sítích a platformách. Ad hoc spolupráce při přípravě a realizaci jednotlivých projektů. Navazování a rozšiřování přeshraniční spolupráce.
Zapojení obyvatel	Participace a zapojení veřejnosti do rozhodování. Komunitní plánování. Podpora spolkové činnosti a sdružování obyvatel. Podpora komunitního života a dobrovolnictví.
Projektová příprava	Podpora tvorby a aktualizace strategických dokumentů obcí a dobrovolných svazků obcí. Aktivní dotační management, příprava projektů, zásobník projektů. Informační servis a metodická pomoc k dotačním a grantovým titulům. Aktualizace územně plánovacích dokumentací průběžně dle měnících se potřeb měst a obcí.

5.2 PROJEKTY S POTENCIÁLEM PRO SPOLUPRÁCI

Některé z individuálních projektů je vhodné realizovat ve spolupráci více aktérů v území. Buď proto, že rozsah problému přesahuje působnost jednotlivých aktérů, nebo proto, že koordinovaný přístup může přinést významně lepší výsledky než izolovaná řešení.

Nutnou podmínkou pro přípravu a realizaci takových projektů je fungující spolupráce v území. Proto je účelné podporovat spolupráci regionálních aktérů.

Projekt	Aktivita
Příprava na významné rozvojové projekty	Příprava navazujících projektů a aktivit (doprava, infrastruktura) v souvislosti s významnými rozvojovými projekty, které se realizují v území.
Sdílení kapacit sociálních a zdravotních služeb	Spolupráce v území při plánování sociálních služeb. Lepší vzájemná informovanost o kapacitách sociálních služeb. Společné zajišťování terénních sociálních služeb. Spolupráce při zajištění dostupnosti zdravotních služeb pro pacienty z venkovských oblastí (doprava).
Odpadové hospodářství	Koordinace odpadového hospodářství (sběr, třídění, využívání odpadu) na úrovni ORP. Sdílení zařízení a odpadové infrastruktury. Konkrétní příklad: sběr a likvidace biologicky rozložitelného odpadu (společná kompostárna apod.). Pro lepší efektivitu odpadového hospodářství by byla vhodná jeho koordinace na úrovni kraje.
Systematická spolupráce v území	Nastavení pravidelné a trvalé spolupráce aktérů v území. Podpora setkávání, spolupráce a předávání zkušeností. Společná příprava a řízení projektů (např. pozice sdíleného projektového manažera, dotačního manažera). Systematické plánování a příprava projektů s dlouhodobým časovým horizontem. Zvyšovat spoluúčast občanů na rozhodování (např. participativní rozpočet).

5.3 VELKÉ PROJEKTY

Označení „velké projekty“ mají takové intervence, jejichž realizace přesahuje možnosti aktérů v ORP. Například z důvodů majetkových (vlastnické poměry), kvůli velké finanční náročnosti nebo z důvodů administrativních (musí je realizovat aktér mimo region, např. správce sítí). Přitom jsou to projekty důležité pro rozvoj území.

Projekt	Aktivita
Obchvaty obcí	Budování obchvatů obcí na silničních komunikacích I. a II. třídy.
Posílení energetické sítě	Rozšíření / zkapacitnění elektrické distribuční sítě, včetně instalace automatických a dálkově řízených systémů dodávek energie s cílem: (1) umožnit připojování většího počtu obnovitelných zdrojů energie, (2) umožnit zavádění prvků komunitní energetiky.

5.4 SYSTÉMOVÉ ZMĚNY NA NÁRODNÍ ÚROVNI

Systémové změny nemají charakter projektů. Jedná se o systémové změny v legislativě, administrativních procesech apod. na národní úrovni, které by podle výsledků analýzy a podle názoru aktérů přispěly ke zlepšení situace v řešeném území. Jedná se o změny nefinančního charakteru, tzn. ne o prosté zvýšení přísunu externích finančních zdrojů (dotací) do území.

Jako hlavní potřebné systémové změny v území byly identifikovány:

Změna struktury příjmů obecních rozpočtů. Změna rozpočtového určení daní a dalších daní s cílem zvýšení přímých příjmů obcí. Díky tomu snížení závislosti obcí na externích zdrojích (dotacích).

Snížení byrokratické zátěže. Snížení administrativních povinností pro veřejnou správu. Zrychlení a sjednocení povolovacích a hodnoticích kritérií státní správy. Specificky v oblasti památkové ochrany – redukce extenzivních požadavků při rekonstrukci a/nebo novém využití památkových objektů.

Komunikace s obcemi. Více partnerský přístup státních organizací k obcím (Ředitelství silnic a dálnic, Správa železnic, Česká pošta aj.).

Zjednodušení / změna systému poskytování dotací. Odstranění nadbytečné administrativy v oblasti dotací. Sjednocení požadavků a systémů. Větší předvídatelnost. Omezit tlak na přípravu projektů „do šuplíku“. Posílení kapacity a prostředků obcí na přípravu projektů. Jedno z možných řešení: Stát by měl řešit velké projekty, např. dopravní stavby. Menší projekty obcí by měly být administrovány na úrovni kraje s jednoduššími pravidly, jako jsou dnes krajské dotační programy.

Úprava institutu trvalého pobytu. Systémově řešit situaci, kdy lidé v obci bydlí, nemají tu však hlášeno trvalé bydliště, přesto využívají služby poskytované obcí (odpady aj.). To vytváří nerovnováhu v obecním rozpočtu.

6. DOPORUČENÍ PRO AKČNÍ PLÁN STRATEGIE REGIONÁLNÍHO ROZVOJE ČR

Analyticko-implementační plán přináší doporučení pro vyšší úroveň samosprávy (Jihočeský kraj) a státní správy (ČR). Popisuje, jaká opatření jsou z těchto úrovní vhodná a potřebná pro zlepšení situace v ORP. Tato kapitola shrnuje uvedená doporučení a požadavky. Potřeby z území by bylo vhodné reflektovat v hlavních strategických dokumentech na národní úrovni (Akční plán Strategie regionálního rozvoje ČR) a na krajské úrovni (Strategie rozvoje Jihočeského kraje).

Doporučení lze dle důležitosti seřadit takto:

1. Systémové změny na národní úrovni
2. Intervence z úrovně kraje
3. Realizace velkých projektů
4. Podpora spolupráce v území

Systémové změny na národní úrovni

Jedná se především o legislativní a administrativní úpravy, jejichž cílem je:

- Posílení přímých příjmů obcí a snížení závislosti na dotacích. Na běžné pravidelné aktivity typu údržby a investic do vlastního majetku by obce měly mít prostředky ve svých rozpočtech.
- Zjednodušení administrativy v oblasti dotačního financování, především celkové zjednodušení systému dotačních programů a snížení množství pravidel vzhledem k omezeným administrativním kapacitám menších obcí.

Realizace velkých projektů

Pro SO ORP Jindřichův Hradec jsou důležité především projekty v silniční infrastruktuře, konkrétně budování obchvatů obcí.

Intervence z úrovně kraje

Jihočeský kraj by měl podporovat obce v projektové přípravě.

Podpora spolupráce v území

Některé projekty (např. podpoře cyklo dopravy, regulaci silniční dopravy, v odpadovém hospodářství) je účelné připravovat a realizovat ve spolupráci více aktérů v území. Je vhodné metodicky podporovat a koordinovat systematickou spolupráci v území.

SEZNAM TABULEK A OBRÁZKŮ

Obrázek 1: Aktuální vymezení HSOÚ dle SRR 21+	5
Obrázek 2: Vymezení HSO dle metodiky PRK	6
Obrázek 3: Vymezení HSO dle metodiky SRR 21+	7
Obrázek 4: Administrativní členění JČK	9
Obrázek 5: Poloha ORP Jindřichův Hradec v kontextu regionu	9
Obrázek 6: Rozvojové oblasti dle ZÚR JČK	12
Obrázek 7: Správní obvody v ORP Jindřichův Hradec	13
Obrázek 8: Chráněné oblasti v ORP Jindřichův Hradec	18
Obrázek 9: Dopravní napojení sídel v ORP Jindřichův Hradec	22
Obrázek 10: Indikátor stability lokální ekonomiky POÚ Jindřichův Hradec a Nová Bystřice	26
Obrázek 11: Síť turistických tras a cyklostezek v území	27
Tabulka 1: Základní charakteristika obcí.....	14
Tabulka 2: Sídelní struktura	15
Tabulka 3: Výměra jednotlivých druhů pozemků (v ha)	18
Tabulka 4: Základní demografické ukazatele	19
Tabulka 5: Stárnutí obyvatel.....	20
Tabulka 6: Vzdělanostní struktura	20
Tabulka 7: Bytová výstavba	21
Tabulka 8: Naděje dožití	21
Tabulka 9: Struktura ekonomiky	24
Tabulka 10: Vývoj nezaměstnanosti	25
Tabulka 11: Hodnoty indikátorů HSOÚ	29